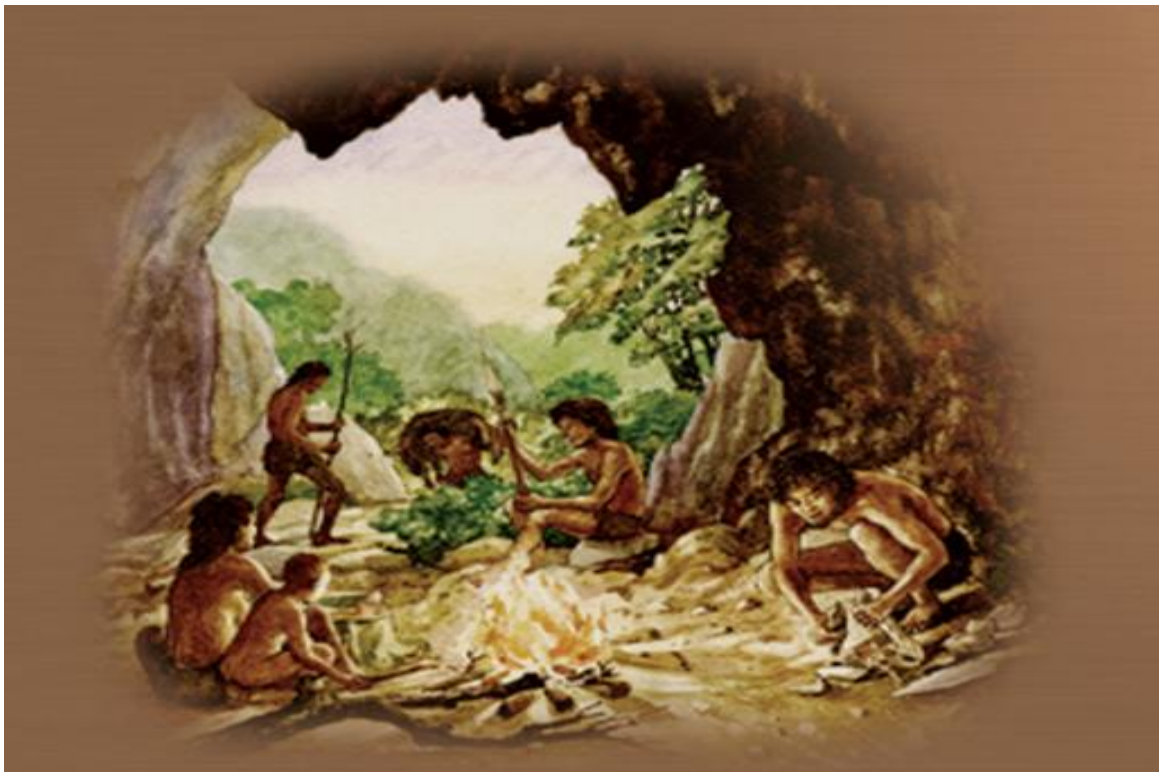


นครยุคก่อนประวัติศาสตร์

สมัยก่อนประวัติศาสตร์ในนครศรีธรรมราช

ในทางโบราณคดี สมัยก่อนประวัติศาสตร์ คือ ช่วงเวลาที่มนุษย์ยังไม่รู้จักบันทึกเรื่องราวเป็นตัวอักษรให้มนุษย์สมัยปัจจุบันสามารถอ่านแปลความหมายออกมาได้

จากหลักฐานทางโบราณคดี ปรากฏว่า จังหวัดนครศรีธรรมราชเป็นที่อยู่อาศัยของมนุษย์สมัยก่อนประวัติศาสตร์ในพื้นที่ป่าเขาก่อนพื้นที่ราบชายฝั่งทะเล



สมัยก่อนประวัติศาสตร์ในนครศรีธรรมราช

➤ ยุคหินกลาง อายุประมาณ ๖,๕๐๐-๔,๒๐๐ ปี



เป็นสมัยที่มนุษย์อยู่รวมกันเป็นสังคมขนาดเล็ก ดำรงชีวิตด้วยการพึ่งพิงธรรมชาติเป็นหลัก ผลิตเครื่องมือจากหินกรวดแม่น้ำ นำมากระแทกพอให้เกิดคม เพื่อใช้ล่าสัตว์และขุดเนื้อสัตว์ได้



สมัยก่อนประวัติศาสตร์ในนครศรีธรรมราช

➤ ยุคหินใหม่ อายุประมาณ ๔,๐๐๐-๒,๐๐๐ ปี

เป็นสมัยที่มนุษย์เปลี่ยนวิธีทำเครื่องมือหิน จากเดิมที่เคยกะเทาะให้แหลมคม เป็นโกลนหินให้ได้รูปตามต้องการแล้วขัดฝนจนเรียบ รู้จักทำการเพาะปลูกและล่าสัตว์ ทำเครื่องปั้นดินเผา เครื่องจักรสาน มีผ้าเลือกไม้ไผ่นุ่มห่ม

ที่จังหวัดนครศรีธรรมราช ชุมชนโบราณยุคหินใหม่พัฒนาจนถึงพุทธศตวรรษที่ ๑-๓
จึงเริ่มรับอารยธรรมจากดินแดนภายนอก เช่น จีน อินเดียและอาหรับ



➤ ยุคหินใหม่ อายุประมาณ ๔,๐๐๐-๒,๐๐๐ ปี

ที่จังหวัดนครศรีธรรมราช พบขวานหินขัด ภาชนะดินเผาประเภทหม้อสามขา ส่วนใหญ่พบตาม
ถ้ำหรือเพิงผา ได้แก่

- ❖ อำเภอทุ่งสง ที่ถ้ำช้าง ตำบลนาหลวงเสน ถ้ำเขาพูล ตำบลเขาไร่ ถ้ำตลอด ตำบลน้ำตก
- ❖ อำเภอบางขัน ที่ ถ้ำนางนอนหงาย
- ❖ อำเภอพรหมคีรี ที่ถ้ำเขาโพรงเสือ ตำบลทอนหงส์ และที่เขาปูน
- ❖ อำเภอลานสกา ที่ถ้ำเทวดางวงช้าง ตำบลลานสกา หุบเขาลานสกาใน ตำบลลานสกาเขาต่อ ที่ บ้านเขาแก้ว ตำบลเขาแก้ว
- ❖ อำเภอสิชล ที่ เขาพรัง ตำบลทุ่งปรัง
- ❖ อำเภอถ้ำพรรณรา ถ้ำพรรณรา ตำบลถ้ำพรรณรา
- ❖ กิ่งอำเภอนบพิตำ ถ้ำเขาแอง ตำบลนบพิตำ
- ❖ อำเภออ่อนพิบูลย์ ถ้ำเขาหินตก ตำบลเสาชง

➤ ยุคหินใหม่ อายุประมาณ ๔,๐๐๐-๒,๐๐๐ ปี

แหล่งโบราณคดียุคหินใหม่ที่มีใช้แหล่งน้ำ หรือเพิงผา ได้แก่

- ❖ อำเภอลานสกา คลองเขาแก้ว หน้าวัดชายเขา ตำบลเขาแก้ว บ้านในแหนบ ตำบลเขาแก้ว ห้วยครกเปือ ตำบลสระแก้ว
- ❖ อำเภอลิขล เชียงเขาคา ตำบลเขาคา และพื้นที่อำเภอลิขล
- ❖ อำเภอท่าศาลา คลองกลาย ตำบลสระแก้ว
- ❖ อำเภอพระพรหม ชุมชนใกล้วัดเพรง ตำบลนาสาร
- ❖ อำเภอเมืองนครศรีธรรมราช คลองท่าเรือ ตำบลท่าเรือ วัดหัวมีนา (ร้าง) ตำบลท่าเรือ



ภาพจากกรมศิลปากร

➤ ยุคโลหะ อายุประมาณ ๒,๐๐๐-๑,๕๐๐ ปี หรือพุทธศตวรรษที่ ๖-๑๑

เป็นสมัยที่มนุษย์ค้นพบและรู้จักนำโลหะมาประดิษฐ์เป็นเครื่องมือ เริ่มตั้งแต่ ทองแดง สำริดและเหล็ก ตามลำดับ

ที่จังหวัดนครศรีธรรมราช พบโบราณวัตถุทำด้วยโลหะทั้งสำริดและเหล็ก ได้แก่ กลองมโหระทึก เครื่องมือสำริดและเหล็ก แหล่งโบราณคดียุคโลหะภาคใต้ไม่สามารถแบ่งยุคสำริดและเหล็กออกจากกัน เนื่องจากพบร่วมกัน คือ แหล่งโบราณกลุ่มคลองท่าเรือ ตำบลท่าเรือ อำเภอเมืองจังหวัดนครศรีธรรมราช ประกอบด้วย บ้านเกียกายและบ้านพังสิงห์

แหล่งโบราณคดีกลุ่มคลองท่าเรือแสดงความต่อเนื่องในการตั้งถิ่นฐานเข้าสู่สมัยแรกเริ่มประวัติศาสตร์นครศรีธรรมราชเนื่องจากมีสภาพภูมิประเทศที่เหมาะสมต่อการเป็นเมืองท่าค้าขายและแลกเปลี่ยนสินค้ากับต่างประเทศ

➤ ยุคโลหะ อายุประมาณ ๒,๐๐๐-๑,๕๐๐ ปี หรือพุทธศตวรรษที่ ๖-๑๑



กลองมโหระทึก อายุประมาณ ๒,๐๐๐-๑,๕๐๐ ปี พบที่บ้านเกตุกาย ตำบลท่าเรือ อำเภอเมืองนครศรีธรรมราช ปัจจุบันแสดงที่พิพิธภัณฑสถานแห่งชาตินครศรีธรรมราช

กลองมโหระทึกใบนี้ บนหน้ากลองเป็นรายดาวนูน (ดาวอาทิตย์) ๑๒ แฉก ล้อมรอบด้วยวงกลมหลายชั้น ลักษณะเด่นมีรูปกบลอยตัว ๔ ตัว สันนิษฐานว่าใช้เป็นเครื่องตีประกอบพิธีขอฝน



กลองมโหระทึกแบบนี้ พบครั้งแรกที่ประเทศเวียดนาม นักโบราณคดีจึงเรียกชื่อตามแหล่งแรกที่พบว่า วัดมณฑลธรรมดองซอน จังหวัดนครศรีธรรมราช พบกลองมโหระทึก ๔ ใบ เป็นการยืนยันว่ามีการติดต่อกับชุมชนทางทะเลจีนและเวียดนาม



การตั้งถิ่นฐานและชุมชนโบราณ

การตั้งถิ่นฐาน พุทธศตวรรษที่ ๑๒-๑๔

ร่องรอยชุมชนโบราณตั้งแต่พุทธศตวรรษที่ ๑๒ มีปรากฏในที่ราบเชิงเขาและที่ราบริมแม่น้ำทางทิศตะวันออกของเทือกเขาหลวง ภูมิภาคบริเวณนี้ด้านหนึ่งติดทะเล ถัดไปมีแนวสันทรายทอดยาวตามแนวทิศเหนือ-ใต้ ส่วนทางตะวันตกเป็นแนวเทือกเขาานครศรีธรรมราช เป็นแหล่งต้นน้ำของคลองหลายสาย จากแนวเทือกเขาจดฝั่งทะเลประมาณ ๑๕-๒๐ กิโลเมตรเป็นแผ่นดินที่อุดมด้วยปุ๋ยธรรมชาติจากตะกอนทับถมของแม่น้ำและลมมรสุมตะวันออกเฉียงเหนือพัดผ่าน จึงเหมาะแก่การทำนาเลี้ยงชุมชนขนาดใหญ่

โดยเหตุที่ภูมิภาคเป็นป่าดิบที่อุดมสมบูรณ์ จึงมีผลผลิตจากป่าอยู่มาก เช่น ชีพิ้ง ไม้ฝาง งาช้าง หนังสัตว์ เป็นต้น ซึ่งเป็นสินค้าออก ชายฝั่งตะวันออกจึงเป็นแนวชายฝั่งที่นิยมตั้งถิ่นฐานเพราะสะดวกในการติดต่อค้าขายทั้งกับดินแดนโพ้นทะเล เช่น จีน อินเดีย เวียดนาม และภาคกลางของประเทศไทย



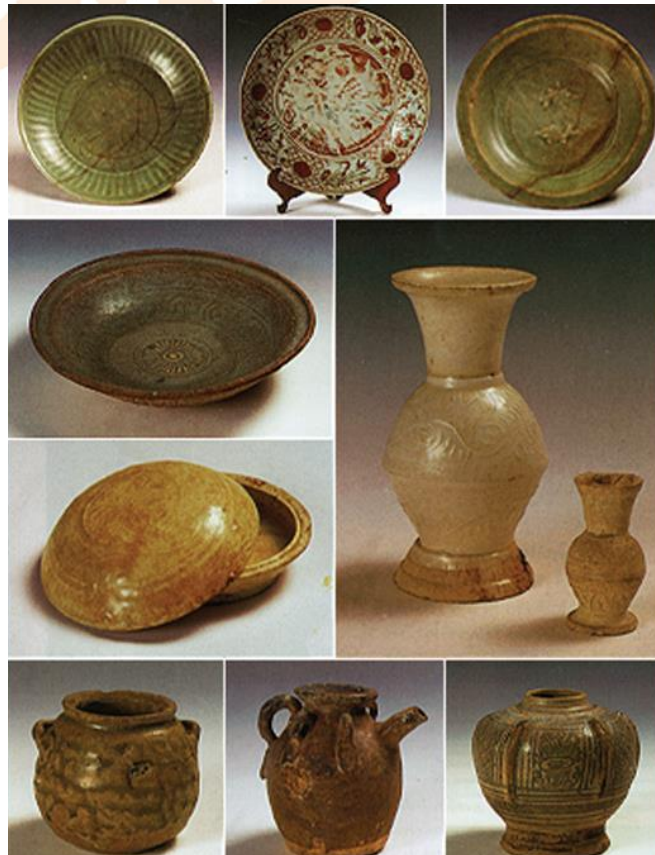
ลักษณะชุมชนเมื่อแรกตั้งเป็นชุมชนการค้า ซึ่งการติดต่อกับดินแดนโพ้นทะเลที่มีวัฒนธรรมและเทคโนโลยีก้าวหน้ากว่ายังผลให้เกิดความเปลี่ยนแปลงทางสังคม เศรษฐกิจ และวัฒนธรรมอย่างช้าๆ จนชุมชนพัฒนาเติบโตเป็นศูนย์กลางการค้าทางทะเลบนคาบสมุทรไทย ในพุทธศตวรรษที่ ๑๔

การตั้งถิ่นฐานและชุมชนโบราณ

ชุมชนโบราณบนหาดทรายแก้ว

จังหวัดนครศรีธรรมราช ปรากฏร่องรอยการตั้งถิ่นฐานของชุมชนโบราณสมัยประวัติศาสตร์อายุก่อนพุทธศตวรรษที่ ๑๙ ตามแนวลำน้ำใหญ่ไหลมาจากภูเขาทางตะวันตกผ่านสันทรายออกไปสู่ทะเลอ่าวไทยในหลายพื้นที่ โดยเฉพาะบริเวณแนวสันทรายหรือที่เรียกว่า หาดทรายแก้ว พบแหล่งชุมชนโบราณสำคัญ ซึ่งเกี่ยวข้องกับพัฒนาการของเมือง ได้แก่

๑. **ชุมชนโบราณบ้านท่าเรือ** ตำบลท่าเรือ อำเภอเมืองนครศรีธรรมราช นักโบราณคดีสันนิษฐานว่าเป็นศูนย์กลางของตามพรลิงค์ในยุคแรก เนื่องจากเป็นจุดที่คลองท่าเรือไหลออกทะเล ในอดีตน่าจะเป็นร่องน้ำลึกที่เรือเดินทะเลสามารถแล่นเข้ามาจอดได้ กับพบหลักฐานสำคัญ คือ เครื่องถ้วยจีนสมัยราชวงศ์ถัง อายุราวพุทธศตวรรษที่ ๑๒-๑๕ เครื่องถ้วยจีนสมัยราชวงศ์ซ้อง อายุราวพุทธศตวรรษที่ ๑๘-๑๙ เครื่องสังคโลกสมัยสุโขทัย และเงินตราต่างชาติจำนวนมากในซากเรือบรรทุกสินค้าหลายลำที่จมอยู่บริเวณปากอ่าวและลำคลองแห่งนี้



๒. ชุมชนโบราณเมืองพระเวียง ตำบลในเมือง อำเภอเมืองนครศรีธรรมราช ลักษณะของเมืองเป็นรูปสี่เหลี่ยมผืนผ้าขนาด ๔๕๐ x ๑,๑๐๐ เมตร วางตามแนวทิศเหนือ-ทิศใต้มีคูเมืองและแนวกำแพงดินล้อมรอบ อย่างละชั้น ภายในเมืองมีวัดโบราณหลายแห่ง เช่น วัดสวนหลวงตะวันตก (ร้าง) ปัจจุบันเป็นที่ตั้งพิพิธภัณฑสถานแห่งชาตินครศรีธรรมราช วัดพระเวียง (ร้าง) ปัจจุบันเป็นที่ตั้งสถานสงเคราะห์เด็กชายบ้านศรีธรรมราช (กรมประชาสงเคราะห์)

การตั้งถิ่นฐานและชุมชนโบราณ



การตั้งถิ่นฐานและชุมชนโบราณ

๓. ชุมชนเมืองโบราณนครศรีธรรมราช ตั้งอยู่ที่ตำบลในเมือง อำเภอเมือง

นครศรีธรรมราช ลักษณะของเมืองเป็นรูปสี่เหลี่ยมผืนผ้า ขนาด ๕๐๐ x ๒,๒๓๙ เมตร วางยาวตามแนวเหนือ ใต้ บนแนวสันทรายขนานไปด้วยที่ราบลุ่ม มีคูเมือง กำแพงเมือง ล้อมรอบหนึ่งชั้น

จากตำนานเมืองนครศรีธรรมราชและตำนานพระบรมธาตุเมืองนครศรีธรรมราช กล่าวถึงประวัติการสร้างเมืองบนหาดทรายแก้ว สถานที่ซึ่งเป็นฝังพระทันตธาตุของ สมเด็จพระสัมมาสัมพุทธเจ้า กับการสร้างพระบรมธาตุเจดีย์ ว่าเมืองนี้สร้างขึ้นราวพุทธศตวรรษที่ ๑๑ โดยพระเจ้าศรีธรรมมาโคกราช อย่างไรก็ตามก็ยังไม่ปรากฏหลักฐานทาง ประวัติศาสตร์ที่ยืนยันได้ว่านครศรีธรรมราชสร้างขึ้นเมื่อใด

โบราณสถานที่เก่าที่สุดที่สามารถกำหนดอายุจากรูปแบบศิลปกรรมได้คือ พระบรมธาตุเจดีย์ ที่วัดพระมหาธาตุวรมหาวิหารเป็นเจดีย์ทรงกลมศิลปะลังกา แบบที่พบในเมืองโปโลนนารูจะกำหนดอายุราวพุทธศตวรรษที่ ๑๔

